



## บทที่ 1

# บทนำ

## 1.1 ความเป็นมา

กรมส่งเสริมคุณภาพสิ่งแวดล้อม กระทรวงทรัพยากรธรรมชาติและสิ่งแวดล้อม มีนโยบายที่จะสนับสนุนให้องค์กรปกครองส่วนท้องถิ่น มีความสามารถในการประเมินสถานการณ์ทรัพยากรธรรมชาติและสิ่งแวดล้อมของท้องถิ่นด้วยตนเอง เพื่อการเฝ้าระวัง โดยใช้เว็บไซต์เป็นสื่อกลางในการเก็บรวบรวมข้อมูลและแสดงสถานการณ์ฯ จึงได้จัดทำ “โครงการจัดทำระบบข้อมูลสถานการณ์ทรัพยากรธรรมชาติและสิ่งแวดล้อมฉบับประชาชน” เป็นการจัดทำระบบฐานข้อมูลทรัพยากรธรรมชาติและสิ่งแวดล้อมผ่านเว็บไซต์ ซึ่งประกอบไปด้วยระบบรายงาน ระบบฐานข้อมูล การประมวลผล และการแสดงผลข้อมูลสถานการณ์ทรัพยากรธรรมชาติและสิ่งแวดล้อม

โดยโครงการฯ ได้ทำการคัดเลือกเทศบาลนําร่อง 10 แห่ง กระจายตามภาคต่าง ๆ เป็นพื้นที่ศึกษา จากนั้นดำเนินการประสานงานในการรวบรวมข้อมูลทรัพยากรธรรมชาติและสิ่งแวดล้อม ทั้งจากหน่วยงานในส่วนกลาง ส่วนภูมิภาค และท้องถิ่น เป็นข้อมูลรายเดือนและรายปี ระหว่าง ปี พ.ศ. 2547-2548 นำข้อมูลทรัพยากรธรรมชาติและสิ่งแวดล้อมที่ได้จากการรวบรวม มาบันทึกลงในระบบฐานข้อมูลผ่านเว็บไซต์ โดยจัดการอบรมการใช้งานระบบฐานข้อมูลผ่านเว็บไซต์ให้กับเจ้าหน้าที่ของเทศบาลนําร่อง และเทศบาลอื่นๆ ที่สนใจ เพื่อให้เจ้าหน้าที่ของเทศบาลสามารถลงข้อมูลฯ และเรียกดูข้อมูลสถานการณ์ทรัพยากรธรรมชาติและสิ่งแวดล้อมในท้องถิ่นตนเองและท้องถิ่นอื่นๆผ่านเว็บไซต์ได้ พร้อมทั้งจัดทำรายงานสถานการณ์ทรัพยากรธรรมชาติและสิ่งแวดล้อมฉบับประชาชน ปี 2547-2548 ฉบับนี้ขึ้น เพื่อนำเสนอสถานการณ์ทรัพยากรธรรมชาติและสิ่งแวดล้อมระดับประเทศและระดับเทศบาลนําร่อง 10 แห่ง และเผยแพร่ประชาสัมพันธ์ระบบฐานข้อมูลทรัพยากรธรรมชาติและสิ่งแวดล้อมผ่านเว็บไซต์ของโครงการฯ

ประโยชน์ของการใช้งานระบบฐานข้อมูลทรัพยากรธรรมชาติและสิ่งแวดล้อมผ่านเว็บไซต์ ก็คือ องค์กรปกครองส่วนท้องถิ่น สามารถนำข้อมูลที่จัดเก็บไว้ในระบบฐานข้อมูลไปใช้ในการประเมินสถานการณ์ และวางแผนการจัดการทรัพยากรธรรมชาติและสิ่งแวดล้อมของท้องถิ่นได้ และยังเป็นการกระตุ้นให้ประชาชนในท้องถิ่น ได้ตระหนักถึงความสำคัญในการดูแลทรัพยากรธรรมชาติและสิ่งแวดล้อม และมีส่วนร่วมกับองค์กรปกครองส่วนท้องถิ่น ในการเฝ้าระวังดูแลทรัพยากรธรรมชาติและสิ่งแวดล้อม



## 1.2 วัตถุประสงค์

จัดทำระบบฐานข้อมูลและการประเมินสถานการณ์ทรัพยากรธรรมชาติและสิ่งแวดล้อม สำหรับองค์กรปกครองส่วนท้องถิ่นผ่านเว็บไซต์ เพื่อรายงานสถานการณ์ทรัพยากรธรรมชาติและสิ่งแวดล้อม โดยมีรูปแบบการนำเสนอที่ง่ายต่อความเข้าใจ และประชาชนสามารถมีส่วนร่วมในการดูแลรักษาทรัพยากรธรรมชาติและสิ่งแวดล้อมของท้องถิ่นผ่านเครือข่ายอินเทอร์เน็ต

## 1.3 กลุ่มเป้าหมาย

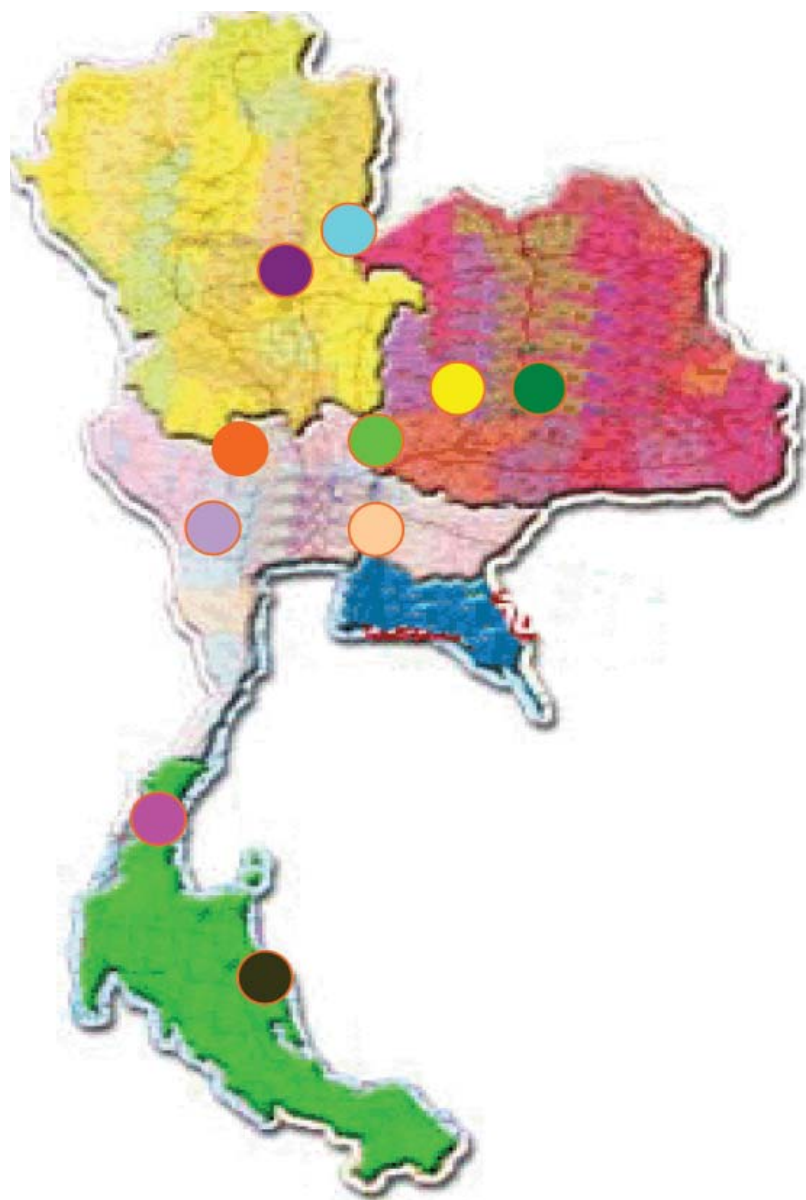
- ประชาชน
- องค์กรปกครองส่วนท้องถิ่น
- หน่วยงานส่วนกลาง
- หน่วยงาน สถาบัน และองค์กรเอกชนที่เกี่ยวข้อง

## 1.4 ประโยชน์ที่คาดว่าจะได้รับ

- องค์กรปกครองส่วนท้องถิ่น มีระบบฐานข้อมูล และการประเมินสถานการณ์ทรัพยากรธรรมชาติและสิ่งแวดล้อมของท้องถิ่น
- ประชาชนสามารถติดตามสถานการณ์ทรัพยากรธรรมชาติและสิ่งแวดล้อม ด้วยรูปแบบที่น่าสนใจ เข้าใจง่าย
- ประชาชนสามารถแลกเปลี่ยนข้อมูลผ่านเว็บไซต์ และมีส่วนร่วมในการเฝ้าระวัง ดูแลทรัพยากรธรรมชาติและสิ่งแวดล้อมของท้องถิ่น



## 1.5 พื้นที่ศึกษา



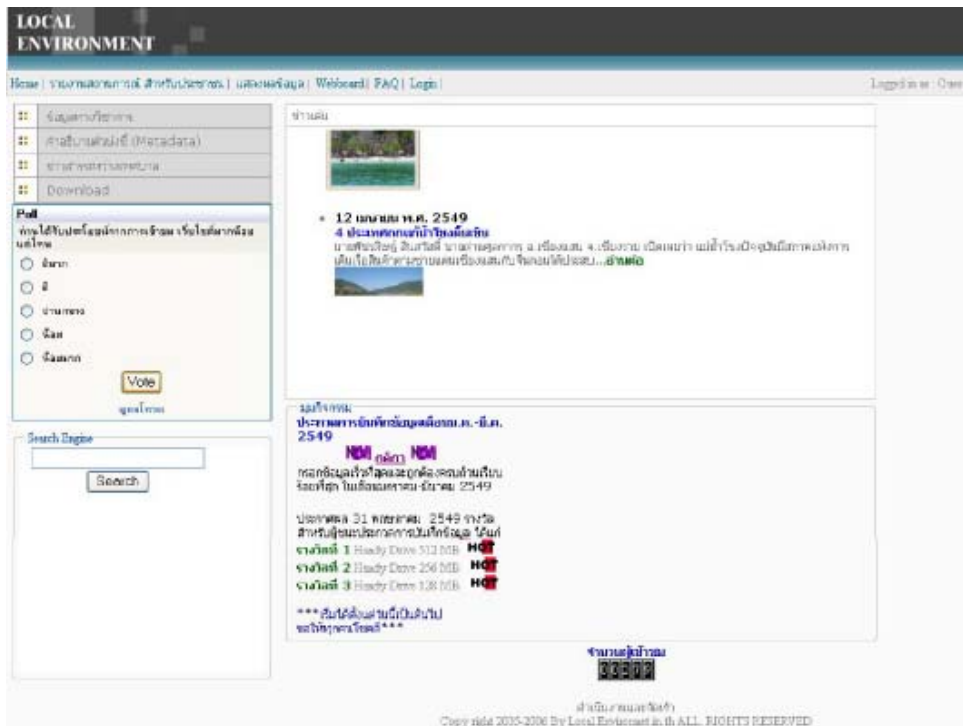
เทศบาล
นครพิบูลย์โลก
เมืองพิจิตร
นครนนทบุรี
เมืองราชบุรี
เมืองชลบุรี
เมืองฉะเชิงเทรา
นครนครราชสีมา
เมืองบุรีรัมย์
นครสงขลา
เมืองสุราษฎร์

ภาพที่ 1 พื้นที่ศึกษา 10 เทศบาลในโครงการฯ



## 1.6 ระบบฐานข้อมูลทรัพยากรธรรมชาติและสิ่งแวดล้อมผ่านเว็บไซต์

กรมส่งเสริมคุณภาพสิ่งแวดล้อม กระทรวงทรัพยากรธรรมชาติและสิ่งแวดล้อม ได้จัดทำระบบฐานข้อมูลทรัพยากรธรรมชาติและสิ่งแวดล้อม ผ่านเว็บไซต์ชื่อ <http://local.environnet.in.th> เพื่อใช้แสดงสถานการณ์ทรัพยากรธรรมชาติและสิ่งแวดล้อมในระดับเทศบาล



ภาพที่ 2 แสดงหน้าแรกของเว็บไซต์ <http://local.environnet.in.th>

ระบบฐานข้อมูลฯ ผ่านเว็บไซต์นี้ สามารถรายงานสถานการณ์ทรัพยากรธรรมชาติและสิ่งแวดล้อมผ่านทางเว็บไซต์ โดยนำข้อมูลทรัพยากรธรรมชาติและสิ่งแวดล้อมที่เทศบาลต่างๆ รวบรวมและบันทึกไว้มาแปลผลเป็นตัวบ่งชี้สถานการณ์ทรัพยากรธรรมชาติและสิ่งแวดล้อมต่างๆ 23 ตัวบ่งชี้ โดยแบ่งเป็น 2 ระดับตามกลุ่มเป้าหมาย คือ ระดับเจ้าหน้าที่เทศบาล และระดับประชาชน ซึ่งจำนวนตัวบ่งชี้ และรูปแบบการแปลผลจะแตกต่างกัน ตามความเหมาะสมในการใช้งานของแต่ละกลุ่ม ดังนี้



### 1.6.1 รายงานสถานการณ์ทรัพยากรธรรมชาติและสิ่งแวดล้อม สำหรับประชาชน

รายงานสถานการณ์ทรัพยากรธรรมชาติและสิ่งแวดล้อมสำหรับประชาชน จะรายงานตัวบ่งชี้สถานการณ์ทรัพยากรธรรมชาติและสิ่งแวดล้อมที่สำคัญ 5 ตัวบ่งชี้ จากทั้งหมด 23 ตัวบ่งชี้ ได้แก่ อัตราการใช้น้ำประปา พื้นที่สวนสาธารณะต่อจำนวนประชากร ดัชนีคุณภาพอากาศ ดัชนีคุณภาพน้ำ และอัตราการผลิตขยะมูลฝอย

การแปลผลตัวบ่งชี้สถานการณ์ฯ สำหรับประชาชนจะแปลผลให้เข้าใจง่ายเป็น 3 ระดับ ได้แก่ ดี ปกติ และอันตรายหรือสูงเกินปกติ ดังภาพ

1. อัตราการใช้น้ำประปา		
ค่ามาตรฐาน ไม่เกิน 200 ลิตรต่อคนต่อวัน		
<180	ลิตรต่อคนต่อวัน	😊 ดี
180-200	ลิตรต่อคนต่อวัน	😐 ปกติ
>200	ลิตรต่อคนต่อวัน	😞 สูงเกินปกติ
ที่มา : สำนักงานนโยบายและแผนทรัพยากรธรรมชาติและสิ่งแวดล้อม กระทรวงทรัพยากรธรรมชาติและสิ่งแวดล้อม		

เทศบาล	มกราคม	กุมภาพันธ์	มีนาคม	เมษายน	พฤษภาคม	มิถุนายน	กรกฎาคม	สิงหาคม	กันยายน	ตุลาคม	พฤศจิกายน	ธันวาคม
สำนักงานเทศบาลนครราชสีห์	517.01 (😞)	586.30 (😞)	569.94 (😞)	559.78 (😞)	722.56 (😞)	583.59 (😞)	725.63 (😞)	558.67 (😞)	592.63 (😞)	569.64 (😞)	555.45 (😞)	539.26 (😞)
สำนักงานเทศบาลนครนทบุรี	485.60 (😞)	536.78 (😞)	537.67 (😞)	596.16 (😞)	556.41 (😞)	531.90 (😞)	519.12 (😞)	515.78 (😞)	524.38 (😞)	538.74 (😞)	560.02 (😞)	541.87 (😞)
สำนักงานเทศบาลนครพิษณุโลก	329.72 (😞)	357.94 (😞)	334.02 (😞)	345.84 (😞)	39.17 (😊)	351.23 (😞)	349.13 (😞)	335.27 (😞)	346.99 (😞)	350.36 (😞)	334.95 (😞)	344.15 (😞)
สำนักงานเทศบาลนครสงขลา	355.33 (😞)	393.59 (😞)	34.75 (😊)	36.89 (😊)	380.99 (😞)	369.40 (😞)	382.29 (😞)	376.34 (😞)	388.10 (😞)	372.77 (😞)	351.97 (😞)	342.66 (😞)
สำนักงานเทศบาลเมืองฉะเชิงเทรา	202.28 (😞)	212.91 (😞)	206.95 (😞)	228.36 (😞)	196.84 (😞)	182.31 (😞)	218.21 (😞)	188.18 (😞)	189.67 (😞)	195.19 (😞)	217.13 (😞)	200.80 (😞)
สำนักงานเทศบาลเมืองชลบุรี												
สำนักงานเทศบาลเมืองบุรีรัมย์	367.78 (😞)	404.45 (😞)	342.62 (😞)	404.06 (😞)	408.45 (😞)	383.79 (😞)	373.63 (😞)	383.16 (😞)	379.88 (😞)	403.29 (😞)	403.69 (😞)	392.65 (😞)
สำนักงานเทศบาลเมืองพิจิตร	303.09 (😞)	306.12 (😞)	280.00 (😞)	319.05 (😞)	275.18 (😞)	281.57 (😞)	272.26 (😞)	283.23 (😞)	282.49 (😞)	280.80 (😞)	276.61 (😞)	284.45 (😞)
สำนักงานเทศบาลเมืองราชบุรี	747.51 (😞)	828.64 (😞)	748.96 (😞)	775.23 (😞)	750.10 (😞)	766.68 (😞)	742.68 (😞)	743.05 (😞)	767.32 (😞)	863.23 (😞)	892.69 (😞)	863.82 (😞)
สำนักงานเทศบาลเมืองสุราษฎร์ธานี	190.18 (😊)	209.58 (😞)	189.47 (😊)	195.93 (😊)	189.20 (😊)	195.94 (😊)	189.51 (😊)	189.44 (😊)	195.70 (😊)	189.60 (😊)	195.50 (😊)	184.42 (😊)

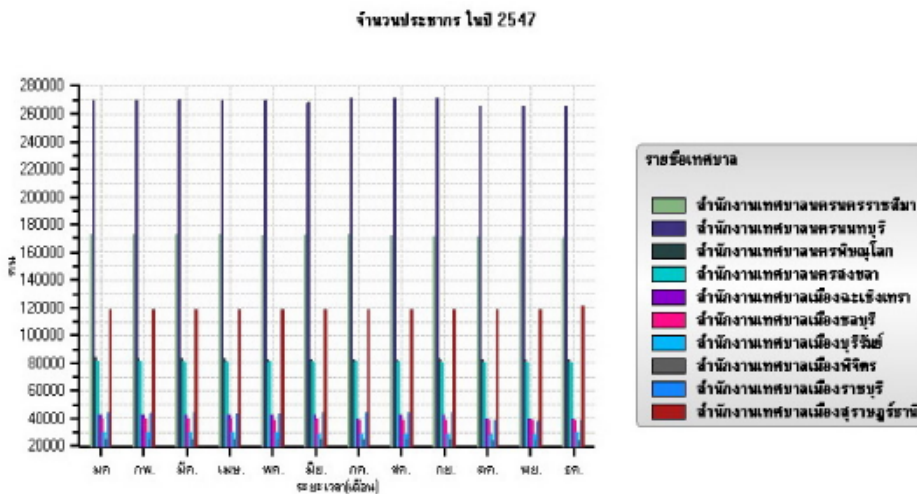
ภาพที่ 3 แสดงตัวบ่งชี้สถานการณ์อัตราการใช้น้ำประปา (ลิตรต่อคนต่อวัน)  
ของ 10 เทศบาล ปี 2547



### 1.6.2 รายงานสถานการณ์ทรัพยากรธรรมชาติและสิ่งแวดล้อมสำหรับเทศบาล

รายงานสถานการณ์ทรัพยากรธรรมชาติและสิ่งแวดล้อมสำหรับเทศบาลจะแบ่งการรายงานออกเป็น 2 กลุ่ม คือ รายงานส่วนที่เป็นข้อมูลทรัพยากรธรรมชาติและสิ่งแวดล้อม ซึ่งมี 30 ข้อมูล และรายงานตัวบ่งชี้สถานการณ์ทรัพยากรธรรมชาติและสิ่งแวดล้อม ซึ่งมี 23 ตัวบ่งชี้

การแสดงผลรายงานข้อมูลทรัพยากรธรรมชาติและสิ่งแวดล้อม 30 ข้อมูล จะแสดงผลข้อมูลใน 2 แบบ คือ กราฟและตาราง โดยการแสดงผลข้อมูล ในกราฟแบ่งเป็น 2 แบบ คือ แท่งและเส้น ดังภาพตัวอย่าง



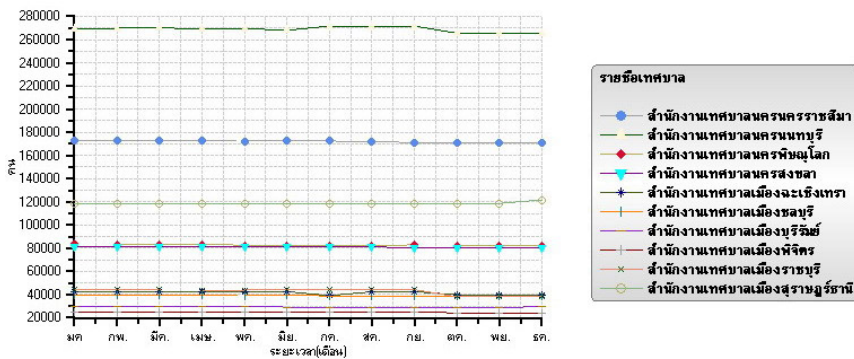
เทศบาล	มกราคม	กุมภาพันธ์	มีนาคม	เมษายน	พฤษภาคม	มิถุนายน	กรกฎาคม	สิงหาคม	กันยายน	ตุลาคม	พฤศจิกายน	ธันวาคม
สำนักงานเทศบาลนครนครราชสีมา	173,125.00	173,177.00	172,907.00	172,684.00	172,387.00	172,568.00	172,456.00	172,031.00	171,070.00	170,956.00	170,949.00	170,922.00
สำนักงานเทศบาลนครนนทบุรี	269,670.00	269,741.00	269,846.00	269,669.00	269,471.00	268,058.00	271,650.00	271,650.00	271,605.00	265,615.00	265,615.00	265,598.00
สำนักงานเทศบาลนครพิษณุโลก	83,829.00	83,734.00	83,709.00	83,619.00	82,550.00	82,589.00	82,504.00	82,534.00	82,819.00	82,777.00	82,750.00	82,698.00
สำนักงานเทศบาลนครสงขลา	81,387.00	81,348.00	80,939.00	80,952.00	81,336.00	81,228.00	81,039.00	80,932.00	80,798.00	80,540.00	80,430.00	80,312.00
สำนักงานเทศบาลเมืองฉะเชิงเทรา	42,682.00	42,581.00	42,566.00	42,587.00	42,564.00	42,530.00	39,071.00	42,450.00	42,430.00	39,907.00	39,851.00	39,846.00
สำนักงานเทศบาลเมืองชลบุรี	39,621.00	39,545.00	39,635.00	39,350.00	38,958.00	39,350.00	38,835.00	38,765.00	38,909.00	38,623.00	38,738.00	38,685.00
สำนักงานเทศบาลเมืองบุรีรัมย์	29,791.00	29,829.00	29,875.00	29,907.00	29,741.00	29,197.00	29,205.00	29,234.00	29,226.00	28,541.00	28,545.00	29,791.00
สำนักงานเทศบาลเมืองพิจิตร	25,124.00	25,120.00	25,100.00	25,097.00	25,069.00	25,081.00	25,051.00	25,062.00	25,068.00	24,090.00	24,069.00	24,037.00
สำนักงานเทศบาลเมืองราชบุรี	43,989.00	43,934.00	43,904.00	43,830.00	43,837.00	44,319.00	44,275.00	44,253.00	44,282.00	38,092.00	38,063.00	38,066.00
สำนักงานเทศบาลเมืองสุราษฎร์ธานี	118,062.00	118,612.00	118,510.00	118,420.00	118,676.00	118,416.00	118,482.00	118,528.00	118,556.00	118,428.00	118,681.00	121,754.00

ภาพที่ 4 กราฟและตารางแสดงข้อมูลจำนวนประชากร (คน)

ของ 10 เทศบาล รายเดือนในปี 2547



จำนวนประชากร ในปี 2547

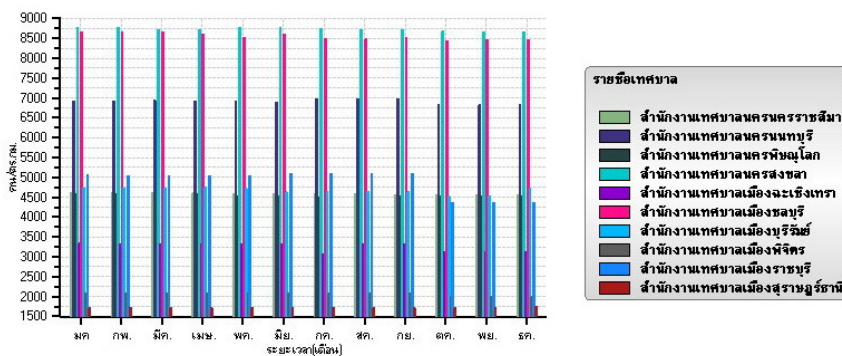


เทศบาล	มกราคม	กุมภาพันธ์	มีนาคม	เมษายน	พฤษภาคม	มิถุนายน	กรกฎาคม	สิงหาคม	กันยายน	ตุลาคม	พฤศจิกายน	ธันวาคม
สำนักงานเทศบาลนครราชสีมา	173,125.00	173,177.00	172,907.00	172,684.00	172,387.00	172,568.00	172,456.00	172,031.00	171,070.00	170,956.00	170,949.00	170,922.00
สำนักงานเทศบาลนครพนม	269,670.00	269,741.00	269,846.00	269,669.00	269,471.00	268,058.00	271,650.00	271,650.00	271,605.00	265,615.00	265,615.00	265,598.00
สำนักงานเทศบาลนครพิษณุโลก	83,829.00	83,734.00	83,709.00	83,619.00	82,550.00	82,589.00	82,504.00	82,534.00	82,819.00	82,777.00	82,750.00	82,698.00
สำนักงานเทศบาลนครสงขลา	81,387.00	81,348.00	80,939.00	80,952.00	81,336.00	81,228.00	81,039.00	80,932.00	80,798.00	80,540.00	80,430.00	80,312.00
สำนักงานเทศบาลเมืองเชียงใหม่	42,682.00	42,581.00	42,566.00	42,587.00	42,564.00	42,530.00	39,071.00	42,450.00	42,430.00	39,907.00	39,851.00	39,846.00
สำนักงานเทศบาลเมืองชลบุรี	39,621.00	39,545.00	39,635.00	39,350.00	38,958.00	39,350.00	38,835.00	38,765.00	38,909.00	38,623.00	38,738.00	38,685.00
สำนักงานเทศบาลเมืองบุรีรัมย์	29,791.00	29,829.00	29,875.00	29,907.00	29,741.00	29,197.00	29,205.00	29,234.00	29,226.00	28,541.00	28,545.00	29,791.00
สำนักงานเทศบาลเมืองพิจิตร	25,124.00	25,120.00	25,100.00	25,097.00	25,069.00	25,081.00	25,051.00	25,062.00	25,068.00	24,090.00	24,069.00	24,037.00
สำนักงานเทศบาลเมืองราชบุรี	43,989.00	43,934.00	43,904.00	43,830.00	43,837.00	44,319.00	44,275.00	44,253.00	44,282.00	38,092.00	38,063.00	38,066.00
สำนักงานเทศบาลเมืองสุราษฎร์ธานี	118,062.00	118,612.00	118,510.00	118,420.00	118,676.00	118,416.00	118,482.00	118,528.00	118,556.00	118,428.00	118,681.00	121,754.00

ภาพที่ 5 กราฟและตารางแสดงข้อมูลจำนวนประชากร (คน) ของ 10 เทศบาล รายเดือนในปี 2547

การแสดงผลงานตัวบ่งชี้สถานการณ์ทรัพยากรธรรมชาติและสิ่งแวดล้อม 23 ตัวบ่งชี้ จะแสดง 2 แบบประกอบกัน คือ กราฟ และตาราง โดยการแสดงผลตัวบ่งชี้ในกราฟแบ่งเป็น 2 แบบ คือ แท่งและเส้น ดังภาพตัวอย่าง

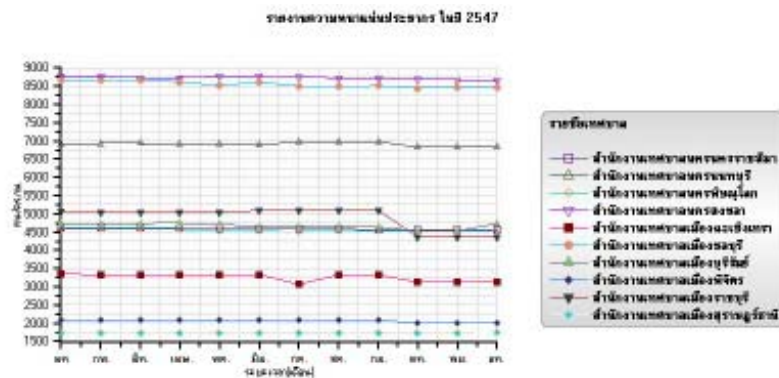
รายงานความหนาแน่นประชากร ในปี 2547





เทศบาล	มกราคม	กุมภาพันธ์	มีนาคม	เมษายน	พฤษภาคม	มิถุนายน	กรกฎาคม	สิงหาคม	กันยายน	ตุลาคม	พฤศจิกายน	ธันวาคม
สำนักงานเทศบาลนครราชสีห์มา	4,616.67	4,618.05	4,610.85	4,604.91	4,596.99	4,601.81	4,598.83	4,587.49	4,561.87	4,558.83	4,558.64	4,557.92
สำนักงานเทศบาลนครนนทบุรี	6,932.39	6,934.22	6,936.92	6,932.37	6,927.28	6,890.95	6,983.29	6,983.29	6,982.13	6,828.15	6,828.15	6,827.71
สำนักงานเทศบาลนครพิษณุโลก	4,590.85	4,585.65	4,584.28	4,579.35	4,520.81	4,522.95	4,518.29	4,519.93	4,535.54	4,533.24	4,531.76	4,528.92
สำนักงานเทศบาลนครสงขลา	8,779.61	8,775.40	8,731.28	8,732.69	8,774.11	8,762.46	8,742.07	8,730.53	8,716.07	8,688.24	8,676.38	8,663.65
สำนักงานเทศบาลเมืองฉะเชิงเทรา	3,344.98	3,337.07	3,335.89	3,337.54	3,335.74	3,333.07	3,061.99	3,326.80	3,325.24	3,127.51	3,123.12	3,122.73
สำนักงานเทศบาลเมืองชลบุรี	8,669.80	8,653.17	8,672.87	8,610.50	8,524.73	8,610.50	8,497.81	8,482.49	8,514.00	8,451.42	8,476.59	8,464.99
สำนักงานเทศบาลเมืองบุรีรัมย์	4,728.73	4,734.76	4,742.06	4,747.14	4,720.79	4,634.44	4,635.71	4,640.32	4,639.05	4,530.32	4,530.95	4,728.73
สำนักงานเทศบาลเมืองพิจิตร	2,090.70	2,090.37	2,088.71	2,088.46	2,086.13	2,087.13	2,084.63	2,085.55	2,086.04	2,004.66	2,002.91	2,000.25
สำนักงานเทศบาลเมืองราชบุรี	5,056.21	5,049.89	5,046.44	5,037.93	5,038.74	5,094.14	5,089.08	5,086.55	5,089.89	4,378.39	4,375.06	4,375.40
สำนักงานเทศบาลเมืองสุราษฎร์ธานี	1,711.79	1,719.76	1,718.28	1,716.98	1,720.69	1,716.92	1,7717.88	1,718.54	1,718.95	1,717.09	1,720.76	1,765.32

ภาพที่ 6 กราฟและตารางแสดงตัวบ่งชี้สถานการณ์ความหนาแน่นประชากร (คนต่อตารางกิโลเมตร) ของ 10 เทศบาล รายเดือนในปี 2547



เทศบาล	มกราคม	กุมภาพันธ์	มีนาคม	เมษายน	พฤษภาคม	มิถุนายน	กรกฎาคม	สิงหาคม	กันยายน	ตุลาคม	พฤศจิกายน	ธันวาคม
สำนักงานเทศบาลนครราชสีห์มา	4,616.67	4,618.05	4,610.85	4,604.91	4,596.99	4,601.81	4,598.83	4,587.49	4,561.87	4,558.83	4,558.64	4,557.92
สำนักงานเทศบาลนครนนทบุรี	6,932.39	6,934.22	6,936.92	6,932.37	6,927.28	6,890.95	6,983.29	6,983.29	6,982.13	6,828.15	6,828.15	6,827.71
สำนักงานเทศบาลนครพิษณุโลก	4,590.85	4,585.65	4,584.28	4,579.35	4,520.81	4,522.95	4,518.29	4,519.93	4,535.54	4,533.24	4,531.76	4,528.92
สำนักงานเทศบาลนครสงขลา	8,779.61	8,775.40	8,731.28	8,732.69	8,774.11	8,762.46	8,742.07	8,730.53	8,716.07	8,688.24	8,676.38	8,663.65
สำนักงานเทศบาลเมืองฉะเชิงเทรา	3,344.98	3,337.07	3,335.89	3,337.54	3,335.74	3,333.07	3,061.99	3,326.80	3,325.24	3,127.51	3,123.12	3,122.73
สำนักงานเทศบาลเมืองชลบุรี	8,669.80	8,653.17	8,672.87	8,610.50	8,524.73	8,610.50	8,497.81	8,482.49	8,514.00	8,451.42	8,476.59	8,464.99
สำนักงานเทศบาลเมืองบุรีรัมย์	4,728.73	4,734.76	4,742.06	4,747.14	4,720.79	4,634.44	4,635.71	4,640.32	4,639.05	4,530.32	4,530.95	4,728.73
สำนักงานเทศบาลเมืองพิจิตร	2,090.70	2,090.37	2,088.71	2,088.46	2,086.13	2,087.13	2,084.63	2,085.55	2,086.04	2,004.66	2,002.91	2,000.25
สำนักงานเทศบาลเมืองราชบุรี	5,056.21	5,049.89	5,046.44	5,037.93	5,038.74	5,094.14	5,089.08	5,086.55	5,089.89	4,378.39	4,375.06	4,375.40
สำนักงานเทศบาลเมืองสุราษฎร์ธานี	1,711.79	1,719.76	1,718.28	1,716.98	1,720.69	1,716.92	1,7717.88	1,718.54	1,718.95	1,717.09	1,720.76	1,765.32

ภาพที่ 7 กราฟและตารางแสดงตัวบ่งชี้สถานการณ์ความหนาแน่นประชากร (คนต่อตารางกิโลเมตร) ของ 10 เทศบาล รายเดือนในปี 2547